

DreamClick

Instrukcja Instalacji

BERRY ALLOC

Wersja: 02/06/2022

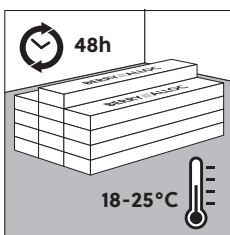
Podłogi DreamClick® nadają się zarówno do budynków mieszkalnych, jak i komercyjnych.

Aby uzyskać idealny efekt, zalecamy dokładne przestrzeganie instrukcji montażu.

Dotyczy kolekcji: Pure, Style, Live

Zapoznaj się z odpowiednimi kartami danych technicznych, aby sprawdzić przydatność produktów do zastosowań domowych i komercyjnych.

1. PRZYGOTOWANIE



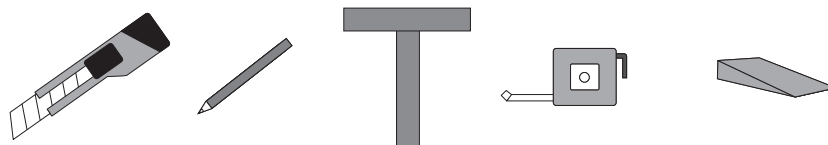
TRANSPORT I PRZECHOWYWANIE

Podłogi należy transportować ostrożnie, muszą być ułożone na płaskiej powierzchni. Podczas przechowywania i transportu opakowania należy układać poziomo na płask. Panele należy układać w małych, równych stosach po najwyżej 5 opakowań. Unikaj układania pudełek na krótkich bokach, ponieważ może to spowodować uszkodzenie systemu montażowego. Jest ważne, aby przed montażem panele przechowywać przez co najmniej 24 godziny w temperaturze pokojowej (18–25°C). Pamiętaj, że opakowania muszą być są rozłożone, aby wszystkie panele mogły się równomiernie aklimatyzować. Zalecaną temperaturę należy utrzymywać przez cały czas montażu i przez co najmniej 24 godziny po montażu z wyjątkiem montażu na systemach ogrzewania lub chłodzenia podłogowego. W takich przypadkach należy zapoznać się z instrukcją „Ogrzewanie i chłodzenie podłogowe”. Podłogi DreamClick® muszą być przechowywane we wnętrzu.

NARZĘDZIA

Nóż do przycinania, ołówek, przykładnica, taśma miernicza i dystanse (kliny).

Do montażu listew przypodłogowych i profili należy przygotować wiertarkę.



PODŁOŻE

Staranne przygotowanie podłoża jest niezbędne do uzyskania doskonałych rezultatów końcowych. Ubytki lub nierówności podłoża mogą mieć wpływ na nową podłogę — ich skutkiem będzie nieestetyczna powierzchnia i nadmierne zużycie w wyższych miejscach, wgniecenia w miejscach wklęsłych, a nawet uszkodzenie zamków.

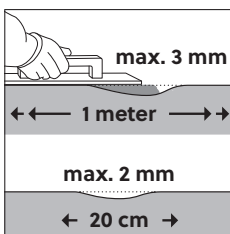
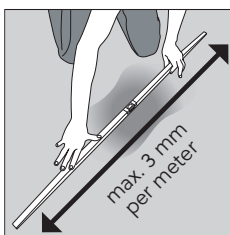
Należy usunąć wszelkie resztki tynku, ślady farb, klejów, oleju, smaru itp. Podłoże musi być czyste, płaskie, suche i stabilne. Należy usunąć wszelkie tekstylne wykładziny podłogowe (takie jak wykładziny dywanowe, filc igłowany itp.). Usuń z powierzchni wszystkie zanieczyszczenia (zwłaszcza wystające gwoździe) i odkurz ją.

Podłogi DreamClick® można układać na większości podłóg o twardej powierzchni, takich jak beton, płytki czy drewno, pod warunkiem, że podłoże jest gładkie, suche i czyste. Te podłogi nie nadają się do montażu na miękkich wykładzinach podłogowych, takich jak wykładziny dywanowe, wykładziny elastyczne ze spienionego PVC (cushion vinyl) czy korek, chyba że podłoże działa jako podkład i spełnia niezbędne wymagania.

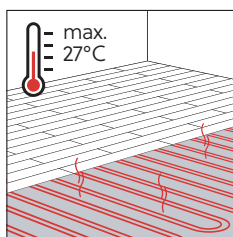
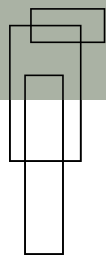
Choć podłogi DreamClick® są nieprzepuszczalne dla wilgoci, podłoża należy sprawdzić pod kątem problemów z wilgocią. W przypadku stwierdzenia obecności wilgoci, przed montażem należy wykonać uszczelnienie. Nadmierna wilgoć może być przyczyną rozwoju pleśni lub grzybów między podłożem a podłogą.

W zależności od podłoża może być konieczne zastosowanie barier chroniących przed wilgocią. Po prawidłowym połączeniu aluminiową taśmą samoprzylepną nasz podkład Dreamtec+ lub Basetec pełni funkcję bariery ochronnej przed wilgocią. Aluminiowa strona podkładu powinna być skierowana ku górze. Panele i płytki należy układać w kierunku prostopadłym do podkładu.

Upewnij się, że odchylenie podłogi od poziomu i różnice wysokości wynoszą maksymalnie 3 mm na metr i 2 mm na 20 cm. Jeśli te wartości są przekroczone, podłoże należy wyrównać odpowiednią szpachlówką lub masą wyrównującą i sprawdzić, czy konieczne jest zastosowanie środka uszczelniającego. Jeśli nie masz pewności co do jakości lub przydatności podłoża pod montaż paneli lub płytek DreamClick®, prosimy o kontakt ze sprzedawcą, który chętnie Ci doradzi.

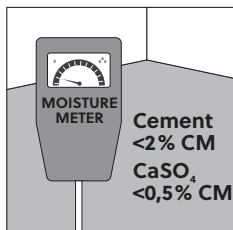


vinyl planks



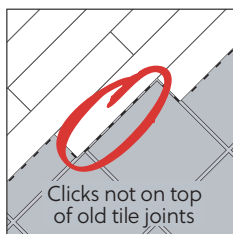
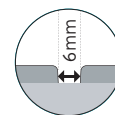
Ogrzewanie i chłodzenie podłogowe

Zapoznaj się ze szczegółowymi instrukcjami dotyczącymi ogrzewania i chłodzenia podłogowego zawartymi w Załączniku A do niniejszego dokumentu.



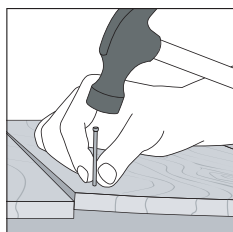
Przygotowanie podłoża betonowego lub jastrychu

Poczekaj, aż nowy beton wystarczająco wyschnie. Wilgotność podłoża musi być mniejsza niż 75 RH w minimalnej temperaturze 20°C. Wilgotność mierzona metodą CM musi wynosić maksymalnie 2% w przypadku podłoża betonowych i 0,5% dla podłóg anhydrytowych. W przypadku ogrzewania podłogowego zawartość wilgoci powinna być mniejsza niż 1,8% CM, a w przypadku podłoża anhydrytowych nie większa niż 0,3% CM. Należy pamiętać, że wyniki badania wilgotności należy zawsze zapisać i zachować. Napraw niedoskonałości powierzchni odpowiednią masą naprawczą i sprawdź, czy potrzebne jest zastosowanie podkładu lub uszczelnacza. Następnie odkurz podłoże, aby usunąć wszystkie zanieczyszczenia.



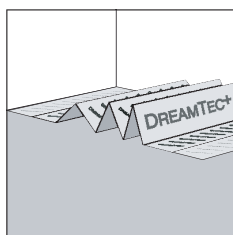
Przygotowanie podłoża

Sprawdź, czy nie występują problemy z wilgotnością podłoża. Złącza podłogi DreamClick® nigdy nie powinny być układane na płytkach stanowiących podkład tak, aby złącza podłogi nakładały się na złącza płytek. Nie jest konieczne wypełnianie fug podkładu z płytek ceramicznych, jeżeli ich szerokość nie przekracza 6 mm. Podczas montażu podłóg DreamClick® na podłożu z płytek należy użyć jednego z podkładów BerryAlloc LVT, aby usunąć niedoskonałości powierzchni.



Przygotowanie podłoża drewnianego

Sprawdź, czy podłoga nie jest zaatakowana przez owady. Upewnij się, że podłoże jest równe i przybij luźne elementy. Podłogi drewniane muszą mieć zawsze dostęp do powietrza i mieć zapewnioną dobrą wentylację.

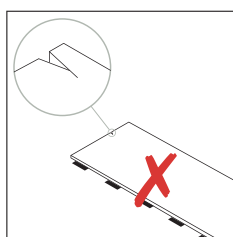


PODKŁAD

Zalecamy stosowanie podkładu BerryAlloc LVT Dreamtec+ lub Basetec w celu osłabienia odgłosów kroków i przenoszenia dźwięków. Można stosować inne podkłady, jeśli ich grubość wynosi maksymalnie 1,5 mm, a wytrzymałość na ściskanie jest większa niż 400 kPa. Nie gwarantujemy żadnych właściwości akustycznych ani izolacyjnych w przypadku użycia podkładów innych firm.

Położ podkład aluminiową stroną do góry. W przypadku stosowania podkładu jako ochronnej warstwy przeciwwilgociowej, pasy połączyć taśmą aluminiową.

2. ŚRODKI OSTROŻNOŚCI



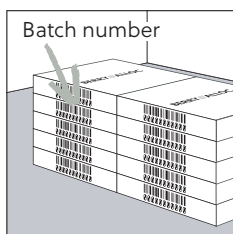
Podłogi DreamClick® nie nadają się do użytku na zewnątrz, na werandach czy w ogrodach zimowych. Upewnij się, że temperatura w pomieszczeniu jest zawsze utrzymywana powyżej 5°C, a najlepiej między 18 a 25°C. Unikaj długotrwałej ekspozycji na bezpośrednie działanie promieni słonecznych (bez szyby lub bariery okiennej). Przy zachowaniu wymaganych szczelin dylatacyjnych i utrzymywaniu temperatury w zalecanych granicach, podłogi DreamClick® można układać przy dużych oknach. Każdy rodzaj podłogi może ulec przebarwieniu w wyniku długotrwałego narażenia na działanie promieni słonecznych. Chroń podłogę za pomocą zasłon i żaluzji.

Przed montażem i podczas montażu należy sprawdzić wszystkie panele, czy nie mają wad widocznych w optymalnych warunkach oświetleniowych. Nie wolno używać uszkodzonych paneli.

Mieszaj panele z różnych opakowań, aby zminimalizować różnice w odcieniach. Podłoga będzie wtedy wyglądać bardziej naturalnie. Podłóg DreamClick® nie można montować w miejscach, w których w posadzce są wbudowane systemy odwadniające.

Płytki Pure: w każdym miejscu montażu należy używać tylko produktów z partii produkcyjnej o jednym numerze.

Pytki i panele: Zawsze przechowuj numer partii produkcyjnej (wydrukowany na opakowaniu) wraz z formularzem zamówienia i fakturą.

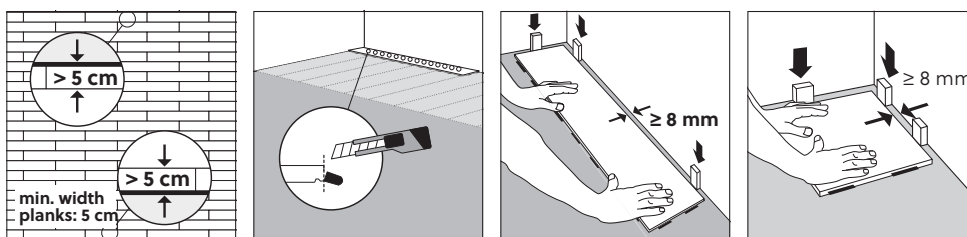


3. MONTAŻ

Przed montażem sprawdź, czy panele podłogowe nie mają widocznych wad.

Podłogi DreamClick® powinny być montowane jako podłogi pływające. Oznacza to, że między podłogą a wszystkimi ścianami lub jakimikolwiek stałymi elementami musi być pozostawiona wystarczająca przestrzeń, aby podłoga mogła się poruszać w dowolnym kierunku, tj. nie powinna być ona przykręcana ani przybijana do podłoża.

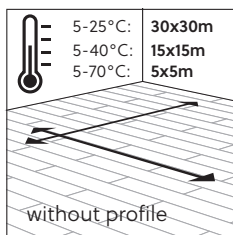
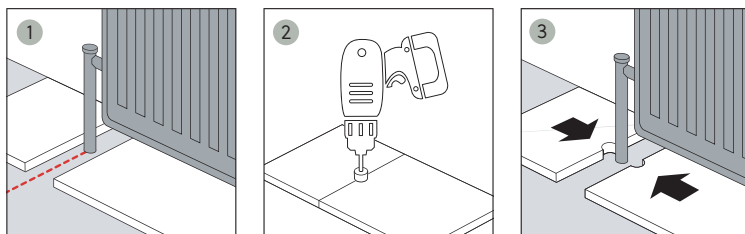
Montaż podłogi musi być ostatnim etapem wykończenia wnętrza. Wyjątkowo ciężkie meble, takie jak szafki i wyspy kuchenne, kominki, ściany systemowe, szafy do zabudowy itp., nie mogą być montowane na podłodze, ponieważ ogranicza to jej możliwość rozszerzania się.



Zmierz pomieszczenie, aby stworzyć zrównoważony układ. Pomoże to określić, czy należy przyciąć pierwszy rząd. Szerokość pierwszego i ostatniego rzędu nie powinna być mniejsza niż 5 cm.

Jeśli pierwszy rząd paneli nie wymaga przycinania na szerokość, należy usunąć zamki po stronie zwróconej w stronę ściany.

Jest ważne, aby pozostawić szczelinę dylatacyjną na całym obwodzie podłogi oraz wokół słupów, rur, progów itp. Ta szczelina dylatacyjna powinna mieć co najmniej 8 mm i musi być powiększona stopniowo o 1 mm, jeśli wymiar montowanej podłogi przekroczy 8 metrów (np. jeśli pomieszczenie ma wymiary 10 x 10 m, szczelina dylatacyjna powinna mieć 10 mm na całym obwodzie). Należy pamiętać, że szczelina dylatacyjna może mieć maksymalnie 12 mm.



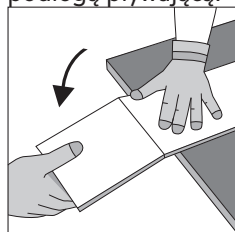
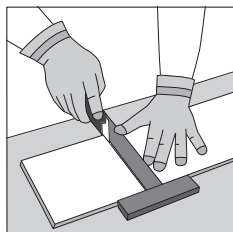
Największa zalecana powierzchnia montażu zależy od temperatury w pomieszczeniu.

- 5-25°C (ogrzewanie, wentylacja i klimatyzacja): 30 x 30 m

- 5-40°C (normalna): 15 x 15 m

- 5-70°C (ekstremalna): 5 x 5 m

Jeśli powierzchnia jest większa niż powierzchnia zalecana dla temperatury pokojowej, należy zastosować profil dylatacyjny. Ogólnie rzecz biorąc, nie jest konieczne stosowanie profili dylatacyjnych w otworach drzwiowych, jeśli zalecenia dotyczące szczelin dylatacyjnych są przestrzegane, a temperatura w pomieszczeniach jest taka sama, chyba że w jednym z obu pomieszczeń jest ogrzewanie/chłodzenie podłogowe. Podłoga powinna przez cały czas być podłogą pływającą.

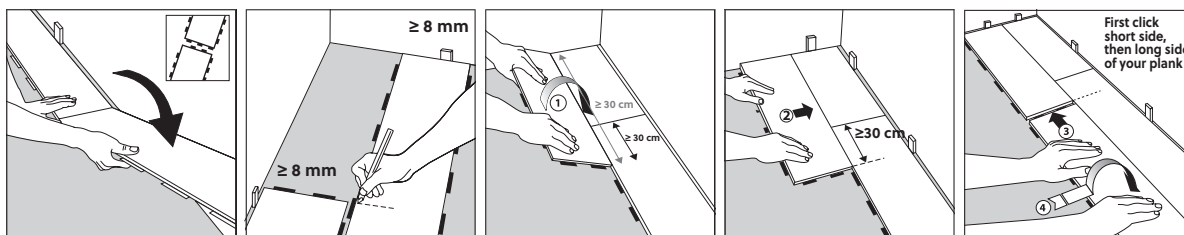


W zastosowaniach komercyjnych zalecamy stosowanie metalowych profili BerryAlloc.

Do łączenia paneli nie używaj młotka.

Panele należy przycinać nożem do przycinania, stroną wierzchnią zwróconą ku górze.

PANELE

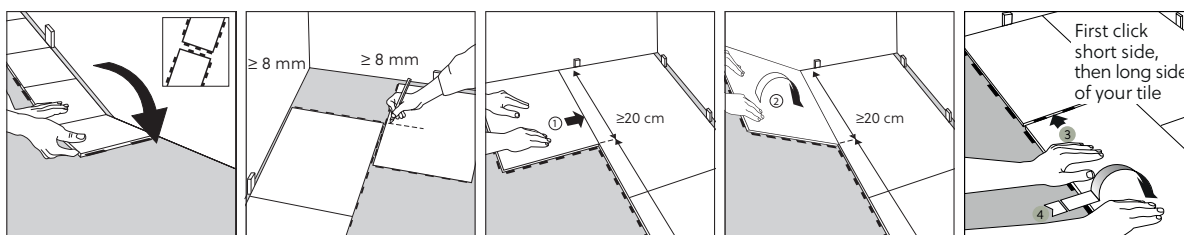


Zawsze upewnij się, że połączenia na krótszych końcach są przesunięte o co najmniej 30 cm lub o 3 elementy zatraskowe, gdy zaczynasz następny rząd. Użyj części pozostałej z poprzedniego rzędu jako pierwszej części następnego rzędu, pod warunkiem że ta część ma co najmniej 30 cm długości. Aby uzyskać połączenie z zaczepami blokującymi poprzedniego rzędu, może być konieczne odcięcie części pozostałego elementu.



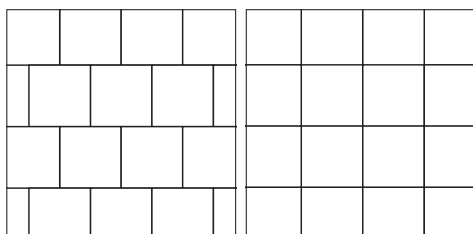
Panele DreamClick® można układać w wiele różnych wzorów.

PŁYTKI



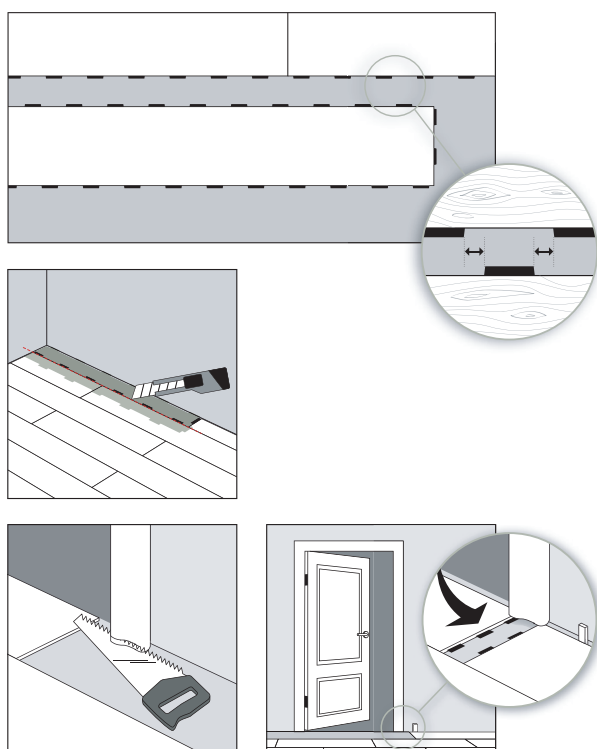
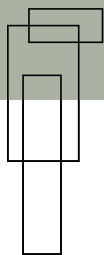
Zawsze upewnij się, że połączenia na krótszych końcach są przesunięte o co najmniej 20 cm lub o dwa elementy zatraskowe, gdy zaczynasz następny rząd. Użyj części pozostałej z poprzedniego rzędu jako pierwszej części następnego rzędu, pod warunkiem że ta część ma co najmniej 20 cm długości. Aby uzyskać połączenie z zaczepami blokującymi poprzedniego rzędu, może być konieczne odcięcie części pozostałego elementu. Jeśli wymiary pomieszczenia wymagają użycia kawałków mniejszych niż 20 cm w celu uzupełnienia podłogi, należy je skleić z systemem zatraskowym.

Wzory z przesunięciem są bardziej wytrzymałe niż wzory proste. Z tego powodu odradzamy stosowanie wzorów prostych w wąskich przestrzeniach. Wzory proste można stosować od szerokości 1,80 m.



wzór z przesunięciem wzór prosty

Elementów podłogi nie należy nigdy przyklejać do podłoża, ponieważ wpływa to na rozszerzanie się podłogi pływającej, nawet w przypadku montażu przy dużym oknie.



Elementy zatrzaskowe nowego rzędu muszą być ustawione dokładnie naprzeciw dwóch zamków poprzedniego rzędu. Poczynając od drugiego rzędu, łącz najpierw krótszy bok, a następnie dłuższy.

Aby zamontować ostatni rząd, umieść luźny panel dokładnie na ostatnim ułożonym panelu. Umieść kolejny panel wierzchem w dół obok ściany i oznacz go na spodzie. Dotnij oznaczony panel na wymiar i wpasuj go na swoim miejscu. Te czynności należy powtarzać dla każdego panelu, aż do zakończenia ostatniego rzędu.

W przypadku listew drzwiowych połóż panel wierzchem w dół koło listwy drzwiowej. Przytnij panel, a następnie wsuń go pod listwę. Upewnij się, że listwa nie opiera się na podłodze.

4. WYKOŃCZENIE



Aby uzyskać doskonały efekt, użyj akcesoriów BerryAlloc.

Aby umożliwić niezbędną dylatację (kurczenie się i rozszerzanie) podłogi pływającej, odradzamy mocowanie jakichkolwiek akcesoriów do podłogi. Nigdy nie mocuj listew przypodłogowych bezpośrednio do zamontowanej podłogi. Do uszczelniania szczeliny między podłogą a profilami lub listwami przypodłogowymi nigdy nie powinny być stosowane trwałe produkty uszczelniające (silikon). Połączenia na stałych elementach budynku (ościeżnicach, rurach grzewczych itp.) nigdy nie powinny być uszczelniane elastyczną masą szpachlową. Aby zakryć szczeliny dylatacyjne, użyj profili końcowych. Profile, ograniczniki drzwi i inne podobne elementy nie powinny być przykręcane przez podłogę do podłoża.

5. KONSERWACJA

Uszkodzone panele można łatwo wymienić. Pomyśl, aby zachować kilka paneli na ewentualne przyszłe naprawy. Zapoznaj się z naszą instrukcją wymiany paneli. Szczegółowe instrukcje konserwacji znajdują się w Załączniku B do niniejszego dokumentu.

6. INFORMACJE O GWARANCJI I WARUNKI GWARANCJI

Gwarancja jest ważna tylko wtedy, gdy instrukcja montażu jest dokładnie przestrzegana. Więcej informacji na temat gwarancji zawiera „Dokument gwarancyjny” naszych produktów dostępny na stronie internetowej (www.berryalloc.com).

7. INFORMACJE PRAWNE

Niniejszy dokument przedstawia ogólne instrukcje montażu w oparciu o najnowsze dostępne informacje. Aby uzyskać najlepsze wyniki i zapewnić ważność gwarancji, należy skrupulatnie przestrzegać tych instrukcji.

Niniejszy dokument zastępuje wszystkie poprzednie wersje i obowiązuje do odwołania. Informacje te przedstawiają wiedzę techniczną w czasie, gdy niniejszy dokument został utworzony i publikowany. Mogą być one zmieniane, uzupełniane lub zastępowane w dowolnym momencie. Wersja, którą należy stosować, jest wersją obowiązującą w momencie montażu. Aktualizacje można sprawdzać pod adresem: www.berryalloc.com

ZAŁĄCZNIK A – OGRZEWANIE I CHŁODZENIE PODŁOGOWE

Panele i płytki winylowe BerryAlloc® można układać na podłożach z systemami ogrzewania/chłodzenia podłogowego. Należy jednak uwzględnić kilka ważnych uwag, aby chronić panele i płytki winylowe oraz uzyskać najlepsze wyniki montażu z systemami grzewczymi. Panele i płytki winylowe są kompatybilne zarówno z wodnymi, jak i elektrycznymi systemami stanowiącymi część konstrukcji podłoża.

W przypadku montażu paneli i płytek winylowych BerryAlloc na podłożu z ogrzewaniem podłogowym obowiązują również wszystkie nasze ogólne instrukcje montażu zamieszczone na ulotce znajdującej się w opakowaniu. Oprócz ogólnych instrukcji zalecamy wykonanie następujących czynności specyficznych dla ogrzewania podłogowego.

1. Przygotowanie

1.1 Maksymalna moc

W przypadku elektrycznych systemów grzewczych moc elementów grzejnych nie może przekraczać 60 W/m². Pomnóż powierzchnię podłogi (w m²) przez 60, aby dowiedzieć się, jaka jest maksymalna dopuszczalna moc elementów grzejnych. Przykład: 26 m² x 60 W/m² = 1560 W => Wybierz system grzewczy o maksymalnej mocy 1500 W.

1.2 Opór cieplny podłogi

Maksymalna dopuszczalna temperatura powierzchni podłóg BerryAlloc wynosi 27°C (80°F). W przypadku wodnych systemów grzewczych oznacza to, że dostawca systemu grzewczego musi obliczyć, jaka powinna być maksymalna temperatura wody na wlocie i wylocie instalacji, aby upewnić się, że temperatura powierzchni nie będzie przekraczać 27°C (80°F). Ponadto zaleca się montaż czujnika podczerwieni umożliwiającego stały pomiar temperatury powierzchni. Należy pamiętać, że luźno położone dywany i maty mogą działać jak akumulatory ciepła. Najlepiej byłoby, gdyby między meblami o niskim profilu a podłogą był zachowany odstęp równy co najmniej 3 cm.

Jeśli ogrzewanie podłogowe jest zamontowane tylko w części podłogi, ale panele lub płytki winylowe mają być położone także w strefach bez ogrzewania podłogowego, te strefy zawsze muszą być oddzielone od siebie profilami dylatacyjnymi. W przeciwnym wypadku strefy z ogrzewaniem i bez ogrzewania będą rozszerzać się inaczej ze względu na różnicę temperatur powierzchni.

1.3 Bariera ochronna zatrzymująca wodę i wilgoć

Aby zapobiec uszkodzeniu paneli lub płytek w wyniku skraplania się wody, zawsze należy układać podkład chroniący przed wilgocią (odporną na starzenie folię polietylenową). Ta warstwa przeciwwilgociowa może być zintegrowana z podkładem, ale może też być układana osobno. Zalecamy stosowanie podkładów o niskich parametrach izolacyjnych. Można stosować inne podkłady, jeśli ich grubość wynosi maksymalnie 1,5 mm, a wytrzymałość na ściskanie jest większa niż 400 kPa. Podkłady z desek winylowych Dreamtec+ i Basetec są dobrym rozwiązaniem. Nie używaj produktów ze zintegrowanym podkładem. W przypadku tych podłóg konieczna jest oddzielna bariera ochronna przeciw wilgoci.

1.4 Systemy wodne

Aby uzyskać równomierny rozkład ciepła na całej podłodze, odległość między elementami grzejnymi nie może być większa niż 30 cm. Głębokość montażu elementów ustala monter ogrzewania podłogowego (ponad 4 cm).

1.5 Opór cieplny

Opór cieplny podłogi stosowanej w połączeniu z ogrzewaniem podłogowym nie może być większy niż 0,15 m²K/W. W przeciwnym razie ciepło nie będzie w stanie przenikać na powierzchnię podłogi.

1.6 Połączenie ogrzewania i chłodzenia

Systemy łączące zarówno ogrzewanie, jak i chłodzenie podłogowe wymagają szczególnej uwagi. Jeżeli temperatura wody chłodzącej spada poniżej tak zwanego „punktu rosy”, powoduje to skraplanie się wody, co może prowadzić do pęcznienia podłóg.

Aby chronić jakość podłogi winylowej i zapewnić ważność gwarancji, upewnij się, że:

- temperatura wody nigdy nie spada poniżej 18°C (64°F),
- różnica temperatur między podłogą a otoczeniem nie przekracza 5°C (41°F).
- system chłodzenia jest wyposażony w automatyczny system kontroli skraplania regulujący temperaturę



doprowadzanej wody.

Przed montażem koniecznie spytaj swojego dostawcę systemu ogrzewania/chłodzenia, czy jest on kompatybilny z panelami i płytkami winylowymi oraz czy jest w stanie spełnić wszystkie niezbędne wymagania!

1.7 Przygotowanie podłoża

Podczas układania wykładziny podłogowej podłoże musi być wystarczająco suche na całej swojej grubości. Wilgotność powinna wynosić maksymalnie 1,8% zgodnie z metodą węgla wapnia dla posadzek cementowych i maksymalnie 0,3% dla jastrychów anhydrytowych. W przypadku nowo wylanego jastrychu należy postępować zgodnie z wytycznymi instalatora dotyczącymi czasu schnięcia i przekazania do eksploatacji. Należy otrzymać protokół odbioru systemu ogrzewania, którego można zażądać od instalatora. Należy odpowiednio przewietrzyć pomieszczenie, aby usunąć wilgoć. Zanim zaczniesz układać podłogę winylową BerryAlloc, upewnij się, że podłoże jest suche.

2. Podczas montażu

2.1 Warunki otoczenia

Temperatura podczas układania paneli winylowych BerryAlloc musi wynosić minimum 18°C, a najwyżej 25°C. Jeśli temperatura w pomieszczeniu nie wynosi 18°C, ogrzewanie podłogowe musi być włączone na 50%, aż temperatura w pomieszczeniu osiągnie 18°C. Gdy temperatura w pomieszczeniu osiągnie 18°C, ogrzewanie można całkowicie wyłączyć.

Panele i płytki winylowe muszą być aklimatyzowane przez co najmniej 48 godzin przed montażem.

2.2 Montaż

Rozłóż podkład chroniący przed wilgocią zgodnie z instrukcjami przedstawionymi powyżej.

Układaj panele i płytki winylowe (w montażu pływającym ze szczelinami dylatacyjnymi) zgodnie z instrukcjami montażu zamieszczonymi w instrukcji lub w ulotce w opakowaniu. Najnowszą wersję można zawsze znaleźć na stronie internetowej www.berryalloc.com.

3. Po montażu

Po zakończeniu montażu lub gdy system ogrzewania został wyłączony na dłużej niż 6 miesięcy, należy pamiętać, że:

- w pierwszym tygodniu system grzewczy należy ustawić na niską temperaturę w przedziale 18–22°C (64–72°F),
- w następnym tygodniu temperaturę można stopniowo zwiększać.

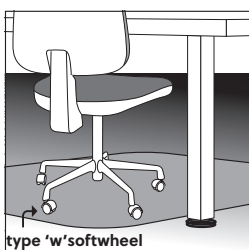
ZAŁĄCZNIK B – KONSERWACJA

1. ZABEZPIECZENIE



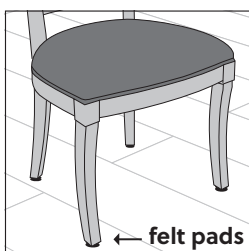
WYCIERACZKI

Aby utrzymać podłogę w dobrym stanie, przy wszystkich wejściach należy umieszczać wycieraczki bez gumowego podkładu. W ten sposób na podłodze będzie mniej brudu lub piasku. Takie drobiny o właściwościach ściernych mogą uszkodzić podłogę, powodując zarysowania. Nie należy stosować mat z podkładem gumowym, ponieważ długotrwały kontakt podłogi z gumą może prowadzić do stałych przebarwień. Nigdy nie układaj wycieraczek na mokrej podłodze.



MIĘKKIE KÓŁKA

Fotele biurowe, nogi mebli, urządzenia do ćwiczeń fitness itp. powinny mieć zamontowane miękkie kółka z materiałów innych niż guma w celu zapobieżenia trwałemuszkodzeniu podłogi. Należy używać odpowiedniej podkładki pod biurko.



FILCOWE PODKŁADKI

W przypadku sprzętów z elementami gumowymi, takimi jak nogi krzeseł lub innych mebli, urządzenia do ćwiczeń fitness itp., należy używać podkładek filcowych lub stopek ochronnych.

2. CZYSZCZENIE

WSTĘPNE CZYSZCZENIE

Najpierw usuń brud i kurz z podłogi za pomocą szczotki lub odkurzacza. Następnie umyj podłogę wodą z odpowiednim środkiem czyszczącym o obojętnym odczynie pH. Mycie należy powtórzyć co najmniej raz, aż woda po myciu będzie czysta. Zdecydowanie zalecamy użycie środka czyszczącego do podłóg winylowych BerryAlloc Vinyl Planks Cleaner. Inne środki czyszczące mogą zawierać składniki mogące uszkodzić warstwę ochronną podłogi. Nakładanie dodatkowych powłok ochronnych po montażu nie jest konieczne — podłoga ma już wierzchnią warstwę ochronną.



REGULARNE SPRZĄTANIE

Należy używać odkurzacza lub wilgotnego mopa. W razie potrzeby użyj roztworu czystej wody z łagodnym detergentem o obojętnym pH (BerryAlloc Vinyl Planks Cleaner). Nie rozlewaj wody na podłogę ani nie zostawiaj na niej kałuży wody. Dokładnie splucz podłogę i wytrzyj do sucha resztki wody.

Uwaga: jeśli woda nie zostanie starannie usunięta i będzie wsiąkać przez pewien czas, na ciemniejszych wzorach mogą pojawić białe plamy. Plamy te znikną w ciągu 24 godzin. Podłoga może wydawać się bardziej śliska, jeśli jest wilgotna. Kałuże, plamy i rozlane płyny należy jak najszybciej ścierać. Nigdy nie używać wosków ani lakierów. Nigdy nie używać środków do konserwacji zawierających wosk lub olej. Nigdy nie używać mopów parowych.

PRODUKTY DO KONSERWACJI BERRYALLOC

Środek czyszczący (Cleaner)

Specjalny aktywny środek czyszczący do nowych podłóg zaraz po ułożeniu. Może być on również używany do normalnego czyszczenia podłóg, które są fabrycznie utwardzone warstwą wykończeniową z poliuretanu, a także do podłóg winylowych pokrytych warstwą PU Protect. Doskonale wiąże się z brudem nawet w przypadku tłustych osadów. Nie powoduje uszkodzeń powierzchni podłogi, nie powoduje jej szarzenia (powstawania szarej warstwy na powierzchni) i nie pozostawia osadów.

Środek ochronny PU Protect

Środek matujący przeznaczony do wstępnej ochrony świeżo ułożonych lub dokładnie wyczyszczonych podłóg i późniejszego czyszczenia rutynowego. Po wyschnięciu tworzy antypoślizgowe, matowe wykończenie. Idealny do użytku domowego.

STANDARDOWE PRODUKTY DO KONSERWACJI

- Muszą mieć obojętny odczyn pH.
 - środki o odczynie kwasowym mogą wchodzić w reakcję z podłogą i powodować przebarwienia lub nieprzyjemny zapach,
 - środki o odczynie zasadowym mogą powodować przebarwienia.
- Nie używać wybielaczy ani środków zawierających chlor — mogą one powodować przebarwienia.
- Nie stosować acetonu — może on uszkodzić warstwę ochronne.
- Można używać środków czyszczących na bazie alkoholu, jeśli są zgodne z powyższymi zaleceniami.

USUWANIE PLAM

1. Czyścić wilgotną szmatką do podłóg i użyć środka czyszczącego BerryAlloc rozpuszczonego w wodzie.
2. Nie zostawiać kałuż na podłodze (podłogę należy tylko zwilżyć).
3. Poczekać, aż podłoga wchłonie produkt (minimalnie 10, maksymalnie 15 minut).
4. Przetrzeć podłogę szczotką w dwóch różnych kierunkach.
5. Na koniec wyczyścić wyżętą wilgotną ścierką, aż woda będzie czysta.

Porada: w przypadku szczególnie opornych plam może pomóc użycie chusteczek do usuwania graffiti. Najpierw zostawić plamę, aż wyschnie. Następnie użyć chusteczek, aby wyczyścić powierzchnię. Po usunięciu plamy spłukać podłogę wodą, aby na powierzchni nie pozostały tłuste ślady. Należy uważać, aby nie pozostawić na podłodze kałuż wody.